



USB Microphone



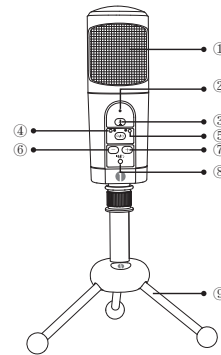
1byone Products Inc.
1230 E Belmont Street, Ontario, CA 91761
Customer Service: +1 909-391-3888
www.1byone.com

Instruction Manual / Bedienungsanleitung / Manuel d'instructions
Manual de instrucciones / Manuale di istruzioni

Introduction

Thank you for purchasing 1byone USB Microphone. This instruction manual contains important information about safety, usage, and disposal. Use the product as described and keep this manual for future reference. If you sell this microphone or pass it on, also give this manual to the new owner.

Product Description



1. Microphone Head
2. LED Indicator
3. Mute Button
4. Uni-directional Mode
5. Omni-directional Mode
6. VOL -
7. VOL +
8. 3.5mm Audio Output/Headphone Jack
9. Tripod

Safety Instructions

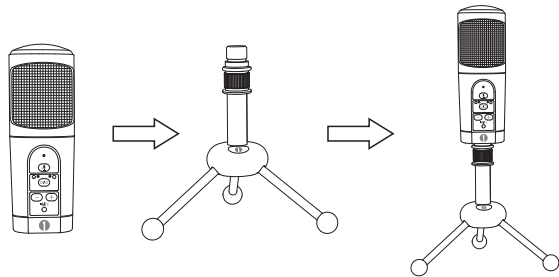
- This product is only intended for applications described in these instructions.
- Always handle the microphone carefully, avoiding sudden shocks such as dropping or bumping the microphone into other objects.
- Always keep a distance of approximately 4-6 inches when speaking or singing into the microphone. It is recommended to use a pop filter for added protection of the microphone head and to shield it from saliva and sudden bursts of air.
- Never tap or blow on the microphone to check if it's working. The blue LED indicator will confirm it's on and that it's facing the correct way.
- Avoid leaving the microphone in the open sun or in areas where temperatures exceed 110°F (43°C) for extended periods.
- Do not expose the microphone to high humidity environments.

Included Items

- 1 x USB Microphone
- 1 x USB Cable (1.5 m)
- 1 x Removable Tripod
- 1 x Instruction Manual

Before using the USB microphone for the first time, check the package contents to ensure all parts are free of visible damage.

Handling and Operation



1. Screw the microphone head onto the threaded portion of the tripod.
2. Extend the tripod legs to provide a wide, secure base. Place the tripod on a flat surface.
3. The front of the microphone (with the LED and buttons) should face the desired sound source.
4. Plug the supplied USB cable into the USB output at the back of the microphone and connect it to the computer's USB port.
5. The LED indicator light will turn blue and the computer will automatically install the microphone's device driver software and display a message when complete.

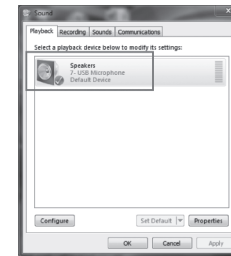
Note: If you have previously installed another USB microphone on your computer, you may need to adjust the recording device settings. In these settings, select "USB Microphone."

6. When installation is finished, you can start recording.
7. Press the Mute button to turn off the microphone. The LED indicator will turn red.
8. Plug your headphones into the headphone jack on the bottom of the microphone. Adjust the volume up or down by pressing the VOL+/- buttons.

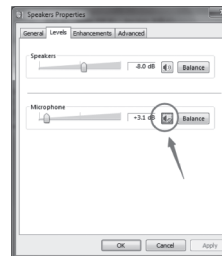
Note: The VOL+/- buttons only adjust the volume of the Mic's headphone output; they do not adjust the microphone level.

How To Activate The Headphone Monitor Function (on Windows)

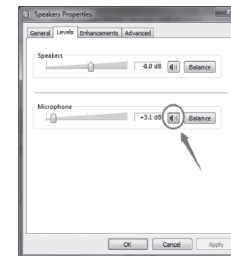
1. Right click the Speaker icon on the task menu and choose "Playback devices".
2. Double click on "Speakers".



3. Click on the tab labeled "Levels" and unmute the microphone. Then click "OK".



4. The headphones will be ready to monitor after being unmuted. While talking into the microphone, you will hear yourself in the headphones.



Omni-directional Mode

Omni-directional mode picks up sound equally from all directions. It's best used in situations when wanting to capture the ambience of "being there," such as a live recording of a band's performance.

Uni-directional Mode

Uni-directional mode records from the front and the rear of the microphone. The focus should be on the front of the microphone.

Specifications

Operating System: Windows/MacOS/Linux	Compatibility: USB 1.0/1.1/2.0
Frequency Response: 20Hz – 20kHz	Type: Condenser Capsule
Directionality: Uni and Omni-directional	Sensitivity: -35 dB ± 3dB
Connector Plug: Micro USB to USB	Sample Rate: 16-bit / 48kHz
Dimensions: 50 x 50 x 143 mm (without removable tripod)	

Disposal

Disposal of the appliance



Under no circumstances should you dispose of the appliance in normal domestic waste. This product is subject to the provisions of European Directive 2012/19/EU.

Dispose of the appliance via an approved disposal company or your municipal waste facility. Please observe currently applicable regulations. Please contact your waste disposal center if you need any further information.

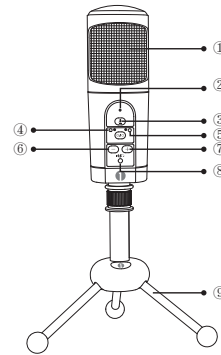


The appliance's packaging is made from environmentally friendly material and can be disposed of at your local recycling plant.

Einführung

Vielen Dank für den Kauf unseres 1byone USB-Mikrofons. Diese Bedienungsanleitung enthält wichtige Informationen über Sicherheit, Nutzung und Entsorgung. Verwenden Sie das Produkt nur wie beschrieben und bewahren Sie diese Anleitung zum späteren Nachschlagen auf. Wenn Sie dieses Mikrofon verkaufen oder weitergeben, geben Sie dieses Handbuch auch dem neuen Besitzer.

Produktbeschreibung



1. Mikrofonkopf
2. LED-Anzeige
3. Stummschalttaste
4. Unidirektionaler Modus
5. Omnidirektionaler Modus
6. VOL-
7. VOL +
8. 3.5mm Audioausgang / Kopfhöreranschluss
9. Stativ

Sicherheitsvorschriften

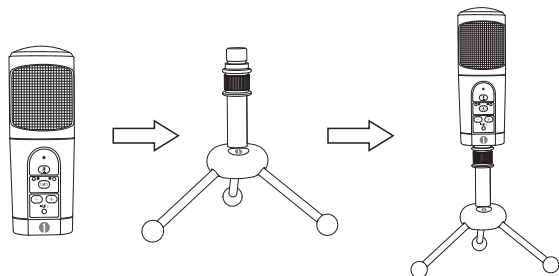
- Dieses Produkt darf nur auf die Weise benutzt werden, wie in dieser Bedienungsanleitung angegeben.
- Behandeln Sie das Mikrofon immer vorsichtig, lassen Sie es nicht fallen oder schlagen Sie damit nicht gegen andere Gegenstände.
- Halten Sie immer einen Abstand von mindestens 15cm von anderen Personen, wenn sie in das Mikrofon sprechen oder singen. Es wird empfohlen einen Filter auf das Mikrofon zu setzen um es von Speichel und Luftfeinflüssen zu schützen.
- Schlagen Sie nicht auf das Mikrofon oder pusten Sie nicht hinein um zu prüfen, ob es angeschaltet ist. Die blaue LED zeigt an, sobald das Gerät benutzbar ist.
- Lassen Sie das Mikrofon nicht in der Sonne liegen oder in der Nähe von Gegenständen die wärmer sind als 43°C.
- Setzen Sie das Mikrofon keiner erheblichen Luftfeuchtigkeit aus.

Paketinhalt

- 1x USB-Mikrofon
- 1x USB-Kabel (1,5m)
- 1x Entfernbares Stativ
- 1x Bedienungsanleitung

Bitte prüfen Sie vor dem Benutzen, ob alle Teile im Lieferumfang enthalten sind und ob diese keine offensichtlichen Beschädigungen aufweisen.

Bedienungsanleitung



1. Schrauben Sie das Mikrophonkopf auf die Öffnung des Stativs.
2. Verlängern Sie die Stativbeine, um eine breite, sichere Basis zu schaffen. Stellen Sie das Stativ auf eine ebene Fläche.
3. Die Vorderseite des Mikrofons (mit LED und Tasten) sollte der gewünschten Klangquelle zugewandt sein.
4. Stecken Sie das mitgelieferte USB-Kabel in den USB-Ausgang an der Rückseite des Mikrofons und verbinden Sie es mit dem USB-Port des Computers.
5. Die LED-Kontrollleuchte wird blau leuchten und der Computer installiert automatisch die Gerätetreiber-Software des Mikrofons und zeigt eine Meldung an, wenn sie fertig ist.

Hinweis: Wenn Sie zuvor ein anderes USB-Mikrofon auf Ihrem Computer installiert haben, müssen Sie eventuell die Einstellungen des Aufnahmeegeräts einstellen. Wählen Sie in diesen Einstellungen "USB-Mikrofon".

6. Wenn die Installation abgeschlossen ist, können Sie die Aufnahme starten.
7. Drücken Sie die Mute-Taste, um das Mikrofon auszuschalten. Die LED-Anzeige leuchtet rot.

8. Stecken Sie den Kopfhörer in die Kopfhörerbuchse auf der Unterseite des Mikrofons. Stellen Sie die Lautstärke mit den VOL +/- Tasten ein oder aus.

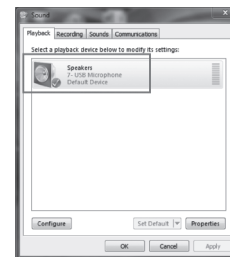
Hinweis: Die VOL +/- Tasten passen nur die Lautstärke des Kopfhörerausgangs des Mikrofons an. Sie stellen das Mikrofon nicht ein.

So aktivieren Sie die Kopfhörer-Funktion (unter Windows)

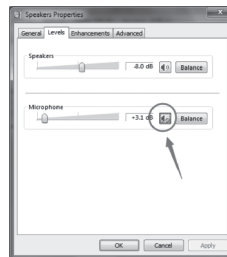
1. Klicken Sie mit der rechten Maustaste auf das Speaker-Symbol im Task-Menü und Wählen Sie "Wiedergabegeräte".



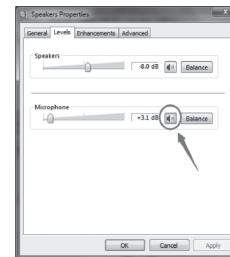
2. Doppelklick auf "Lautsprecher".



3. Klicken Sie auf die Registerkarte "Stufen" und deaktivieren Sie das Mikrofon. Klicken Sie dann auf "OK".



4. Der Kopfhörer ist bereit, nach dem die Stummschaltung aufgehoben ist.. Beim Sprechen in das Mikrofon werden Sie sich in den Kopfhörern hören.



Omnidirektionaler Modus

Omnidirektionaler Modus nimmt den Klang gleich aus allen Richtungen auf. Es wird am besten in Situationen verwendet, wenn es darum geht, das Ambiente * zu erfassen, wie eine Live-Aufnahme der Band-Performance.

Unidirektionaler Modus

Unidirektionale Modusaufzeichnungen von vorne und hinten des Mikrofons. Der Fokus sollte auf der Vorderseite des Mikrofons liegen.

Technische Daten

Betriebssystem:	Windows / MacOS / Linux	Kompatibilität:	USB 1.0 / 1.1 / 2.0
Frequenzgang:	20Hz – 20kHz	Typ:	Kondensatorkapsel
Direktionalität:	Uni und Omnidirektional	Empfindlichkeit:	-35 dB ± 3dB
Anschluss:	Micro USB auf USB	Sample Rate:	16-bit / 48kHz
Abmessungen:	50 x 50 x 143 mm (ohne abnehmbares Stativ)		

Entsorgung

Gerät Entsorgen



Werfen Sie das Gerät keinesfalls in den normalen Hausmüll. Dieses Produkt unterliegt der europäischen Richtlinie 2012/19/EU.

Entsorgen Sie das Gerät über einen zugelassenen Entsorgungsbetrieb oder über Ihre kommunale Entsorgungseinrichtung. Beachten Sie die aktuell geltenden Vorschriften. Setzen Sie sich im Zweifelsfall mit Ihrer Entsorgungseinrichtung in Verbindung.

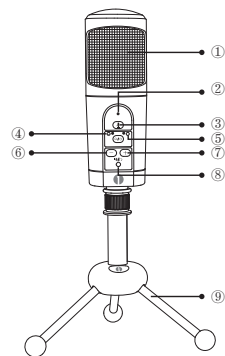


Die Verpackung besteht aus umweltfreundlichen Materialien, die Sie über die örtlichen Recyclingstellen entsorgen können.

Introduction

Merci pour l'achat de ce Micro USB 1 byone. Ce manuel d'instructions contient d'importantes informations concernant la sécurité, l'utilisation et le recyclage de ce produit. Si vous vendez ou donnez ce micro, veuillez également transmettre ce manuel au nouveau propriétaire.

Description du Produit



1. Tête du Micro
2. Indicateur LED
3. Bouton Muet
4. Mode Uni-directionnel
5. Mode Omni -Directionnel
6. VOL -
7. VOL +
8. Jack Sortie Audio 3.5mm
9. Trépied

Instructions de Sécurité

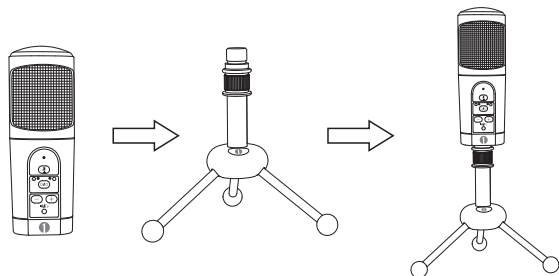
- Ce produit est uniquement dédié aux applications décrites dans ces instructions.
- Toujours utiliser le microphone avec précaution, éviter les chocs tels que les chutes ou les bosses sur le micro.
- Toujours garder une distance d'environ 10 cm entre le micro et votre visage lorsque vous utilisez le micro. Il est recommandé d'utiliser un filtre pop pour une protection améliorée de la tête du microphone pour sa protection contre la salive et les jets d'air.
- Ne jamais taper sur le micro pour vérifier s'il fonctionne. La LED bleue confirmera que cela fonctionne.
- Éviter de quitter le microphone en plein air pour une durée prolongée lorsque les températures excèdent 43 °C.
- Ne pas exposer le microphone à des environnements très humides.

Inclus dans cet emballage

- 1 x Micro USB
- 1 x Câble USB
- 1 x Trépied Mobile
- 1 x Manuel d'Instruction

Avant d'utiliser le micro USB pour la première fois, vérifier que toutes les pièces sont en bon état.

Instruction d'utilisation



1. Visser la tête du micro sur la partie fileté du trépied.
2. Etendre les pieds du trépied pour fournir une base sûre et large.
3. Le devant du microphone (avec la LED et ses boutons) devrait être en face de la source sonore désirée.
4. Brancher le câble USB dans la sortie USB au dos du micro et connecter le au port USB de l'ordinateur.
5. L'indicateur LED deviendra bleu et l'ordinateur installera automatiquement le logiciel du micro et affichera un message lorsque l'installation est finie.

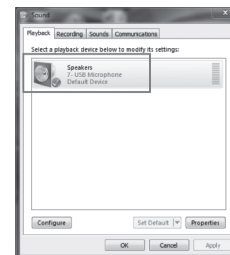
Remarque: Si vous avez auparavant déjà installé un autre micro sur votre ordinateur, vous devrez uniquement ajuster la configuration du produit. Dans la configuration, sélectionner "USB Microphone".

6. Quand l'installation est finie, vous pouvez commencer à enregistrer.
7. Presser sur le bouton Mute pour éteindre le microphone. L'indicateur lumineux LED devient rouge.
8. Brancher les écouteurs sur le bas du micro, Ajuster le volume en pressant sur les boutons VOL + / -.

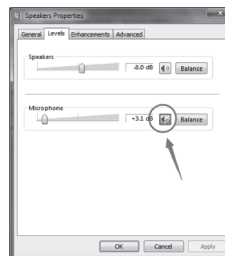
Remarque: Les boutons VOL + / - ajustent le volume du micro, il n'ajustent pas le niveau du micro.

Comment activer la fonction Ecouteurs (sur Windows)

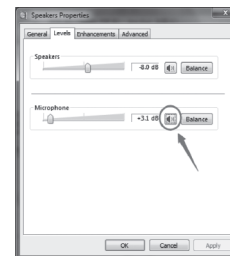
1. Cliquer droit sur l'icône Ecouteur sur la barre des tâches et cliquer sur "Playback devices".
2. Double-cliquer sur "Speakers".



3. Cliquer sur la commande "Levels" et rendre le micro muet. Cliquer ensuite sur "OK".



4. Les écouteurs seront prêts une fois qu'ils ne seront plus muets. Pendant que vous parlez dans le micro, vous vous entendrez dans les écouteurs.



Mode Omni-Directionnel

Le mode omni-directionnel prend le son de façon égale. C'est la meilleure solution lorsque vous voulez capturer cette ambiance, tels qu'un groupe de musique par exemple.

Mode Uni-Directionnel

Le mode unidirectionnel enregistre l'avant et l'arrière du microphone. Le "focus" devrait être le devant du micro.

Spécifications

Système d'exploitation :	Windows / MacOS / Linux	Compatibilité :	USB 1.0/1.1/2.0
Fréquence de la réponse :	20Hz – 20kHz	Type :	capsule statique
Directionnalité :	uni et omni-directionnel	Sensibilité :	-35 dB ± 3dB
Fiche de connecteur :	Micro USB et USB	Fréquence d'échantillonnage :	16-bit / 48kHz
Dimensions :	50 x 50 x 143 mm (sans trépied mobile)		

MISE AU REBUT

Mise au rebut de l'appareil



L'appareil ne doit en aucun cas être mis aux ordures ménagères normales. Ce produit est assujéti à la directive européenne 2012/19/EU.

Éliminez l'appareil par l'intermédiaire d'une entreprise de traitement des déchets autorisée ou via le service de recyclage de votre commune. Respectez la réglementation en vigueur. En cas de doute, veuillez contacter votre centre de recyclage.

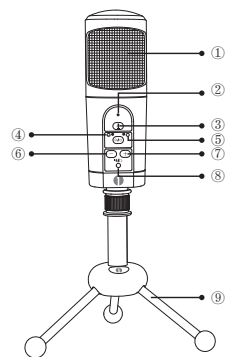


L'emballage est réalisé à l'aide de matériaux écologiques qu'il est possible de confier aux centres de recyclage proches de chez vous.

Introducción

Gracias por comprar 1byone micrófono USB. Este manual de instrucciones contiene información importante sobre seguridad, uso y eliminación. Utilice el producto como se describe y guarde este manual para futuras referencias. Si vende este micrófono o lo regala, entregue también este manual al nuevo propietario.

Descripción del producto



1. Cabeza del micrófono
2. Indicador LED
3. Botón de mute
4. Modo unidireccional
5. Modo omnidireccional
6. VOL -
7. VOL +
8. Salida de audio de 3,5 mm / Toma de auriculares
9. Trípode

Instrucciones de seguridad

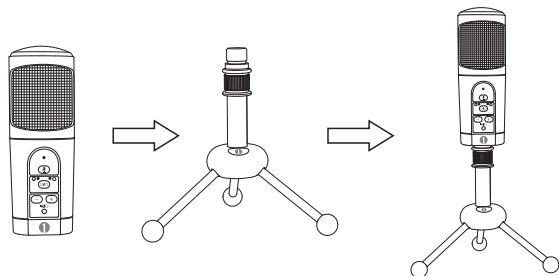
- Este producto sólo está diseñado para las aplicaciones descritas en estas instrucciones.
- Utilice siempre el micrófono con cuidado, evitando golpes repentinos, como caídas o golpes del micrófono en otros objetos.
- Mantenga siempre una distancia de aproximadamente 4-6 pulgadas cuando hable o cante con el micrófono. Se recomienda utilizar un filtro pop para una protección adicional de la cabeza del micrófono y para protegerlo de saliva y golpes repentinos de aire.
- Nunca toque o sople en el micrófono para comprobar si está funcionando. El indicador LED azul le confirmará que está encendido y que está en la posición correcta.
- Evite dejar el micrófono al sol o en áreas donde las temperaturas excedan los 43°C (110°F) durante períodos prolongados.
- No exponga el micrófono a ambientes de alta humedad.

Artículos incluidos

- 1 x Micrófono USB
- 1 x Cable USB
- 1 x Trípode extraíble
- 1 x Manual de instrucciones

Antes de utilizar el micrófono USB por primera vez, compruebe el contenido del paquete para asegurarse de que todas las piezas estén libres de daños visibles.

Instrucciones de uso



1. Atornille la cabeza del micrófono en la parte roscada del trípode.
2. Extienda las patas del trípode para proporcionar una base amplia y segura. Coloque el trípode en una superficie plana.
3. La parte frontal del micrófono (con el LED y los botones) debe estar frente a la fuente de sonido deseada.
4. Enchufe el cable USB suministrado en la salida USB de la parte posterior del micrófono y conéctelo al puerto USB del ordenador.
5. La luz indicadora LED se pondrá azul y el ordenador instalará automáticamente el software del controlador del micrófono y mostrará un mensaje cuando haya finalizado.

Nota: Si ha instalado previamente otro micrófono USB en su ordenador, puede que tenga que ajustar la configuración del dispositivo de grabación. En configuración, seleccione "Micrófono USB".

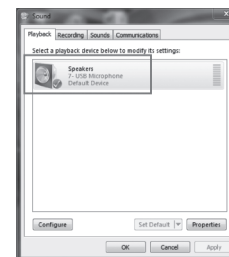
6. Una vez finalizada la instalación, puede iniciar la grabación.
7. Pulse el botón de mute para apagar el micrófono. El indicador LED se pondrá rojo.

8. Enchufe sus auriculares en la toma de auriculares en la parte inferior del micrófono. Ajuste el volumen hacia arriba o hacia abajo pulsando los botones VOL + / -.

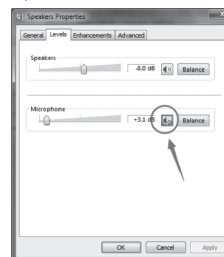
Nota: Los botones VOL +/- sólo ajustan el volumen de los auriculares del micrófono; No ajustan el nivel del micrófono.

Cómo activar la función de seguimiento de auriculares (en Windows)

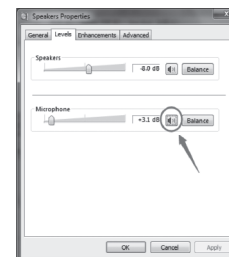
1. Haga click con el botón derecho en el icono "Altavoz" en el menú de tareas y seleccione "Dispositivos de reproducción".
2. Haga doble click en "Altavoces".



3. Haga click en la pestaña "Niveles" y active el micrófono. A continuación, haga click en "Aceptar".



4. Los auriculares estarán listos para escucharse después de haber sido activados. Mientras hable en el micrófono, se escuchará en los auriculares.



Modo omnidireccional

El modo omnidireccional capta el sonido igualmente desde todas las direcciones. Es mejor utilizarlo en situaciones en las que se quiera captar el ambiente en vivo de la actuación de algún cantante o grupo.

Modo unidireccional

El modo unidireccional graba desde la parte delantera y trasera del micrófono. El enfoque debe estar en la parte delantera del micrófono.

Especificaciones

Sistema operativo:	Windows / MacOS / Linux	Compatibilidad:	USB 1.0/1.1/2.0
Respuesta de frecuencia:	20Hz – 20kHz	Tipo:	Cápsula de condensador
Direccionalidad:	Uni y Omnidireccional	Sensibilidad:	-35 dB ± 3dB
Conector:	Micro USB a USB	Frecuencia de muestreo:	16 bits / 48 kHz
Dimensiones:	50 x 50 x 143 mm (sin trípode extraíble)		

Eliminación

Eliminación del producto



Bajo ninguna circunstancia se debe desechar este dispositivo en la basura normal. Este producto está sujeto a las disposiciones de las directivas europeas 2012/19/EU.

Elimine el dispositivo a través de una empresa o en un punto limpio. Por favor, observe las normas actuales en desecho de productos. Contacte con el centro municipal de desechos si tiene cualquier duda.

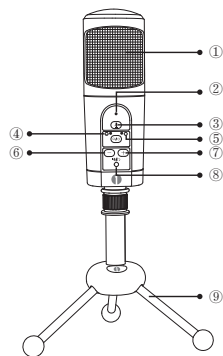


El embalaje está fabricado con material respetuoso con el medio ambiente y puede ser desechado en su centro de reciclaje local.

Introduzione

Grazie per aver acquistato il Microfono USB 1byone. Questo manuale fornisce importanti indicazioni per la sicurezza, l'uso e lo smaltimento. Usa il prodotto come qui descritto e conserva questo manuale per consultazioni future. Se vendi o regali il microfono, consegna anche questo manuale al futuro proprietario.

Descrizione del Prodotto



1. Test del Microfono
2. Indicatore LED
3. Tasto Mute
4. Modalità uni-direzionale
5. Modalità omni-direzionale
6. VOL -
7. VOL +
8. Uscita Audio 3.5mm/Jack per Cuffie
9. Treppiedi

Istruzioni per la Sicurezza

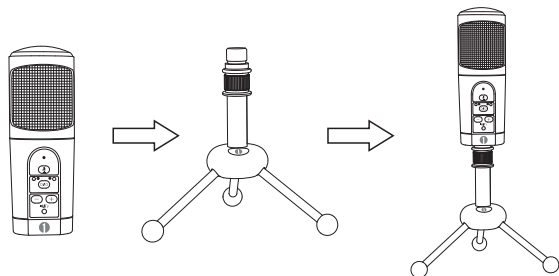
- Questo prodotto è realizzato solo per l'utilizzo indicato da queste istruzioni.
- Maneggia sempre il microfono con cautela, evita colpi violenti dovuti a cadute o a urti con altri oggetti.
- Tieni sempre una distanza di circa 10-15cm (4-6 pollici) quando parli o canti al microfono. Puoi usare un filtro antipop per proteggere meglio la testa del microfono da saliva e folate di vento.
- Non battere mai sul microfono e non soffiare per controllarne il funzionamento. L'indicatore LED blu conferma che è acceso e che funziona correttamente.
- Non lasciare il microfono sotto al sole o in aree con temperatura oltre i 110°C (43°C) per troppo tempo.
- Non lasciare il microfono in ambienti con umidità eccessiva.

Strumenti Inclusi

- 1 x Microfono USB
- 1 x Cavo USB
- 1 x Treppiedi Rimovibile
- 1 x Manuale di Istruzioni

Prima di usare il microfono USB per la prima volta, controlla il contenuto della confezione per assicurarti che tutti i componenti non presentino danni visibili.

Istruzioni Operative



1. Avvita la testa del microfono sulla parte filettata del treppiede.
2. Allunga le gambe del treppiedi per dare un appoggio sicuro. Posiziona il treppiede su una superficie piana.
3. La parte frontale del microfono (con il LED e i tasti) deve essere rivolta verso la fonte sonora desiderata.
4. Collega il cavo USB in dotazione all'uscita USB sul retro del microfono e collegalo a una porta USB del computer.
5. L'indicatore LED diventerà blu e il computer installerà automaticamente i driver del microfono mostrando un messaggio al termine dell'operazione.

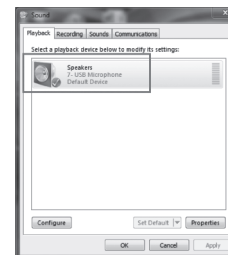
Nota: Se hai già installato un altro microfono USB sul tuo computer, potresti aver bisogno di regolare i settaggi di registrazione. In queste impostazioni, seleziona "Microfono USB".

6. Al termine dell'installazione potrai cominciare la registrazione.
7. Premi il tasto Muto per spegnere il microfono. L'indicatore LED diventerà rosso.
8. Collega le cuffie al jack per le cuffie sul fondo del microfono. Regola il volume usando i tasti VOL + / -.

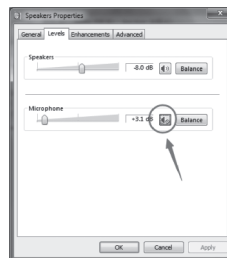
Nota: I tasti VOL+ / - regolano solo il volume dell'uscita del suono per le cuffie; non servono per regolare il volume del microfono.

Come Attivare la Funzione Monitor delle Cuffie (su Windows)

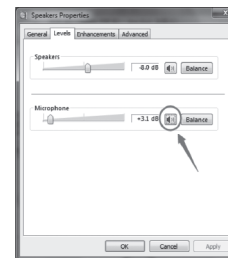
1. Clicca con il destro sull'icona dell'Altoparlante sul menu e scegli "dispositivo Playback".
2. Fai doppio click su "Altoparlanti".



3. Clicca sulla scheda chiamata "Livelli" e togli il muto al microfono. Poi clicca "OK".



4. Le cuffie saranno pronte dopo che si è tolto il muto. Mentre parli al microfono, sentirai la tua voce nelle cuffie.



Modalità Omni-direzionale

La funzione omnidirezionale riceve i suoni a livelli uguali da tutte le direzioni. È ideale per quando vuoi raccogliere suoni ambientali e creare l'effetto di immersione nello spazio sonoro come nel caso delle registrazioni live di una band musicale.

Modalità Uni-direzionale

La funzione unidirezionale registra i suoni frontali e posteriori al microfono.

Specifiche

Sistema Operativo:	Windows / MacOS / Linux	Compatibilità:	USB 1.0/1.1/2.0
Risposta in Frequenza:	20Hz – 20kHz	Tipo:	Capsula a Condensatore
Direzioni:	Uni e Omni-direzionale	Sensibilità:	-35 dB ± 3dB
Ingressi per la Presa:	da Micro USB a USB	Sample Rate:	16-bit / 48kHz
Dimensioni:	50 x 50 x 143 mm (senza tripode rimovibile)		

SMALTIMENTO

Smaltimento dell'elettrodomestico



Non gettare mai l'elettrodomestico tra i normali rifiuti domestici. Lo smaltimento di questo prodotto è regolato dalla direttiva europea 2012/19/EU.

Per lo smaltimento dell'elettrodomestico, contattare un'agenzia di smaltimento specializzata o il comune. Si invita a rispettare le norme vigenti sullo smaltimento dei rifiuti. Contattare il centro smaltimento rifiuti della propria aria per informazioni e assistenza.



La confezione è fatta di materiale riciclabile e può essere smaltita nell'apposita raccolta differenziata.

Customer Service/Kundenservice/Service Clients Atención al cliente/Assistenza Clienti/カスタマーサービス

US

To ensure speedy handling of your issue, please call or email us for assistance.

Phone: +1 909-391-3888

(Mon-Fri 9:00am - 6:00pm PST)

Email: ushelp@1byone.com

CA

To ensure speedy handling of your issue, please email us for assistance.

Email: cahelp@1byone.com

UK

To ensure speedy handling of your issue, please call or email us for assistance.

Phone: +44 158 241 2681

(Mon-Fri 9:00am - 6:00pm UTC)

Email: ukwebhelp@1byone.com

DE

Für eine zügige Bearbeitung ihres Problems, melden Sie sich bei uns wie folgt.

Email: euhelp@1byone.com

FR

Pour vous assurer une assistance rapide en cas de problème, veuillez envoyer un e-mail.

Email: euhelp@1byone.com

ES

Para garantizar una rápida atención de su problema, favor envíenos un email para ayudarle.

Email: euhelp@1byone.com

IT

Per supporto immediato in caso di bisogno, la invitiamo a contattarci via email.

Email: euhelp@1byone.com

JP

お客様の問題が直ちに解決されるため、ぜひメールにて弊社までご連絡ください。

Eメール: jphep@1byone.com